

Министерство образования и науки Российской Федерации
Федеральное государственное образовательное учреждение высшего
профессионального образования
Санкт-Петербургский государственный университет промышленных
технологий и дизайна

Кафедра журналистики и медиатехнологий СМИ ВШПМ
Институт медиатехнологий

Реферат

по дисциплине: Информационные технологии
на тему «Двор Государственного музея городской скульптуры»

Выполнил:

Студентка группы 2-ГИДА-4

Боева Я.К.

Проверил:

Преподаватель кафедры ИиУС

Тимофеева Е.А.

Санкт-Петербург, 2016

Содержание

Введение.....	3
Немного о музее	3
Осеовная часть . Новый выставочный корпус и его двор	4
Заключение	10
Список рисунков	11

Введение

Прогуливаясь по Невскому проспекту, мне захотелось пройтись до некрополя Александро-Невской лавры. Я много слышала о Благовещенской церкви, но так и никогда не доходила до этой части города. Выйдя из станции метро Александр Невский и дойдя до светофора, мой взгляд сразу привлекло большое красное пятно похуже на цветок.

Решительно пройдя ворота, я оказалась в небольшом дворе. Со всех сторон на меня смотрели причудливые скульптуры. С левой стороны стояло монументальное здание, а на нём большой цветной плакат. Он приветствовал меня во дворе Государственного музея городской скульптуры Санкт-Петербурга.

Немного о музее

Музей существует с 1939 года как единственное в России музейное учреждение, занимающееся изучением, охраной и реставрацией памятников монументального искусства в открытой городской среде. Музей был основан обществом "Старый Петербург" для сохранения Лазаревского кладбища Александро-Невской Лавры, как музей-некрополь в 1939 году. На рисунке 1 показан главный слоган нового корпуса Государственного музея городской скульптуры Санкт-Петербурга.



Рисунок 1. «Все мы более или менее мечтатели»

В ведении музея свыше 200 памятников и 1500 мемориальных досок. В числе музейных объектов: Ростральные колонны, Нарвские и Московские триумфальные ворота, Сфинксы на пристани у Академии художеств, Конные группы на Аничковом мосту, памятники Петру I, Екатерине II, Николаю I, А. С. Пушкину, М. В. Ломоносову, А.В. Суворову - ставшие символами Санкт-Петербурга и многие другие. Основная экспозиция музея - усыпальницы и некрополи Александро-Невской лавры.

В последние годы музеем осуществлены уникальные проекты реставрации Ростральных колонн, конных групп Аничкова моста, Диоскуров, Александровской колонны, Московских Триумфальных ворот, монументов Марсова Поля, Сфинксов у Академии Художеств. В настоящее время ведется реставрация Египетских ворот в Царском Селе и других памятников Санкт-Петербурга.

Новый выставочный корпус музея и его двор

В 2002 году открылся новый выставочный корпус музея, который расположен на Чернорецком переулке, сразу ставший известным в городе как площадка для интересных экспозиционных проектов. Его работа началась выставкой новых поступлений в музеи города из частных коллекций и антикварных галерей (рис. 2).



Рисунок 2. Коллаж некоторых экспозиций

Сейчас выставочный зал размещает на своих стенах замечательные работы художников и фотохудожников как отечественных, так и зарубежных, работающих в различных техниках и жанрах. Здесь также проводятся персональные выставки петербургских скульпторов, а также тематические экспозиции из фондов музея. На рисунке 3 второй коллаж экспозиций двора.

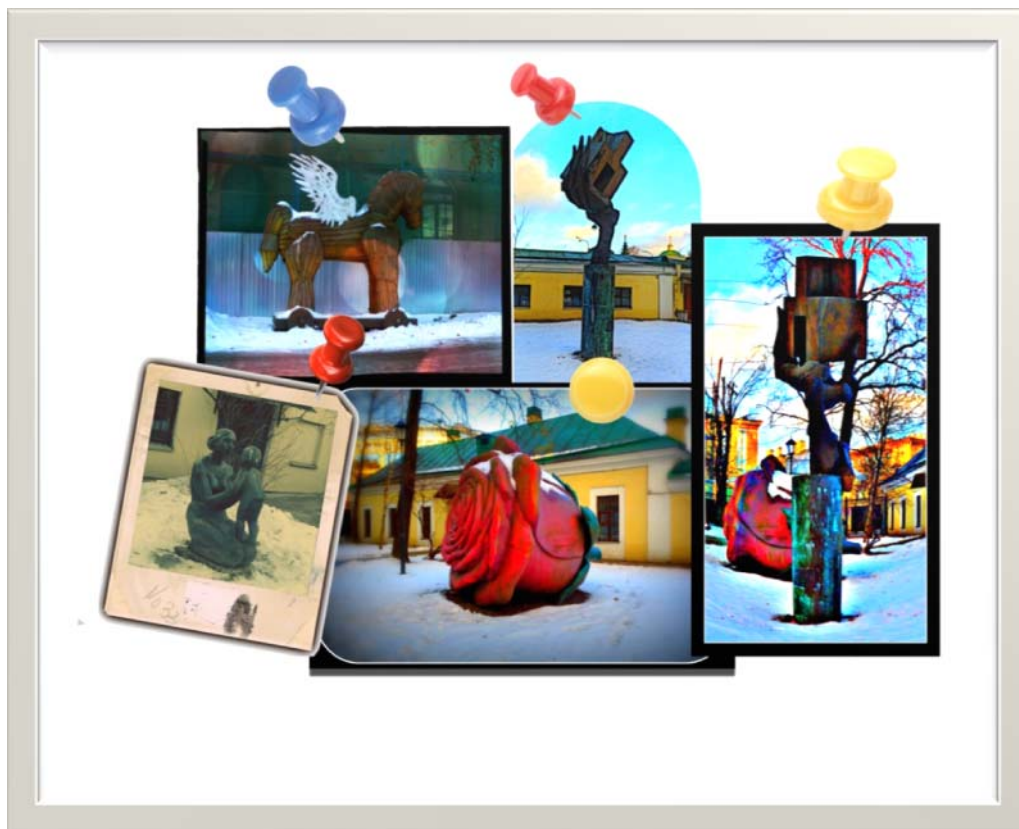


Рисунок 3. Коллаж

Но особо примечателен двор выставочного корпуса. Выходя со станции метро Площадь Александра Невского легко заметить большой бутон розы, лежащий во дворе государственного музея городской скульптуры. Яркое пятно серого Петербурга нетрудно найти. В глаза бросается огромный, гигантский бутон алой розы, розы ростом с человека. Краски ее, конечно, со временем поблекли, но это не портит первого ошеломляющего впечатления от нее. Роза - фрагмент берлинско-петербургского уранического проекта.

Арт-объект просто лежит на земле. Его скульптор Сергей Додт, Германия (рис. 4).



Рисунок 4. Роза Сергея Додта

Во дворе, помимо розы, есть еще много интересных арт-объектов. Выставка «Новые идеи для города - 2011» была посвящена в большей степени городской среде - во внутреннем дворике Музея городской скульптуры развернута экспозиция монументальных работ - «Крылатый морской конь. Из варяг в греки» Дмитрия Каминкера (Рис. 5, 6).



Рисунок 5. Работа Дмитрия Каминкера-1



Рисунок 6. Работа Дмитрия Каминкера-2

В 2017 году ожидаются пополнения во дворе: Арт-объект Сергея Додта (Германия), «Окно в Европу» Олега Лобыкина, «Рефлексия на тему Достоевского» Барбары Штрайфф (Швейцария) и др. Они дополнят установленную в 2003 году скульптуру «Рука творца». Это скульптура Наго Арнольди. Она была подарена музею, Швейцарии к 300-летию Санкт-Петербурга. На рисунке 7 показана экспозиция из Швейцарии «Рука творца».



Рисунок 7. «Рука творца»

На рисунке 8 «Рука творца», представлена с другого ракурса.



Рисунок 8. «Рука творца» - 2

Также во дворе музея можно увидеть две безымянные скульптуры изображающие женщину с ребенком, которые прекрасно дополняют ландшафтный дизайн двора (рис. 9).



Рисунок 9. Женщина с ребенком

На рисунке 10 скульптура неизвестного автора «Женщина с ребенком»



Рисунок 10. «Женщина с ребенком» - 2

Заключение

Дворик Санкт-Петербургского Музея городской скульптуры стоит внимание жителей города и его гостей. Даже если вы не сможете по каким-то причинам попасть в музей, двору удастся даровать вам массу впечатлений и хороших фотографий.

Список рисунков

<u>Рисунок 1</u>	3
<u>Рисунок 2</u>	4
<u>Рисунок 3</u>	5
<u>Рисунок 4</u>	6
<u>Рисунок 5</u>	6
<u>Рисунок 6</u>	7
<u>Рисунок 7</u>	8
<u>Рисунок 8</u>	8
<u>Рисунок 9</u>	9
<u>Рисунок 10</u>	10